

**EXTRAIT DU REGISTRE DES DELIBERATIONS**

**N°2025/80 à 2025/97**

**DU CONSEIL COMMUNAL**

**DU 19 JUIN 2025**

L'an deux mille vingt-cinq, le dix-neuf juin, le Conseil Communal de la Commune de Lomme s'est réuni sous la Présidence de Monsieur Olivier CAREMELLE, Maire de la Commune Associée de Lomme, à la suite de la convocation en date du treize juin deux mille vingt-cinq, laquelle convocation a été publiée sur le site de la Ville, conformément à la loi.

Nombre de conseillers en exercice : 35

**PRESENTS :**

M. Olivier CAREMELLE, Maire.

Mme Delphine BLAS - M. Jean-Christophe LIPOVAC - M. Michel VANHEE – M. André BUTSTRAEN - Mme Claudie LEFEBVRE – M. Bouchta DOUICHI – M. Alain GRILLET – Mme Monique LEROY, Adjoints au Maire.

Mme Mauricette GOURDIN - Mme Marie-Pierre SEGOND - M. Serge THERY – M. Jean-Robert MESSING – Mme Martine PONCHANT - Mme Valéria GRASSELLI – Mme Nouria BELAYACHI – M. Roger VICOT - M. Lucas LEROY - Mme Claire ZYTKA-TARANTO – M. Saïd BECHROURI - M. Cédric LEGRAND - M. Joffrey LEROY – M. Nicolas GROSSE, Conseillers Communaux.

**EXCUSES :**

Mme Karima HARIZI – Mme Cécile MESANS, Adjoint au Maire.

M. Philippe LEMIERE – Mme Isabelle CAMBIER - Mme Mylène GLORIAN - Mme Anne LEDUC -- M. Cédric BERLEMONT - Mme Stéphanie MORELLI – M. Philippe DUEZ - Mme Catherine de RUYTER, Conseillers Communaux

**ABSENTS :**

M. Romain FYVEY - M. Maxime MOULIN, Conseillers Communaux

Madame Karima HARIZI a donné pouvoir à Monsieur Roger VICOT  
Madame Cécile MESANS a donné pouvoir à Monsieur André BUTSTRAEN  
Monsieur Philippe LEMIERE a donné pouvoir à Monsieur Michel VANHEE  
Madame Mylène GLORIAN a donné pouvoir à Monsieur Jean-Christophe LIPOVAC  
Madame Isabelle CAMBIER a donné pouvoir à Madame Claudie LEFEBVRE  
Madame Anne LEDUC a donné pouvoir à Monsieur Olivier CAREMELLE  
Monsieur Cédric BERLEMONT a donné pouvoir à Monsieur Alain GRILLET  
Madame Stéphanie MORELLI a donné pouvoir à Monsieur Jean-Christophe LIPOVAC  
Madame Catherine de RUYTER a donné pouvoir à Monsieur Nicolas GROSSE

## CONSEIL COMMUNAL DE LOMME

SEANCE

Du 19 juin 2025

### DELIBERATION

**2025/ 85 - MISE EN ŒUVRE D'UN AMENAGEMENT OU DE PRATIQUES FAVORABLES A LA BIODIVERSITE DANS LES EMPRISES D'OUVRAGES DU RESEAU DE TRANSPORT D'ELECTRICITE - CONVENTION DE PARTENARIAT ENTRE RESEAU DE TRANSPORT D'ELECTRICITE (RTE) ET LA VILLE.**

Dans le cadre de son plan biodiversité, la Ville de Lomme souhaite conventionner avec RTE pour la mise en place d'une gestion plus écologique dans les emprises des lignes électriques traversant le parc urbain. La ligne concernée est la ligne 225 kV Pierrette-Vertefeuille sur une surface 1.4 ha.

Jusqu'à présent, RTE pratiquait tous les 3 à 4 ans une coupe stricte des fourrés de ligneux car les terrains situés dans l'emprise des lignes électriques et des pylônes sont soumis à des règles d'entretien strictes de façon à assurer la sécurité des ouvrages.

Ce mode de gestion, en plus d'être inesthétique niveau paysager, a façonné au fil du temps des milieux dénués de tout intérêt écologique et non propices au développement de la biodiversité.

La mise en place d'aménagements favorables à la biodiversité fait partie intégrante des objectifs de gestion des parcs et jardins lommeois. Les prairies de fauche occupent déjà une surface importante au parc urbain et la commune souhaite étendre aux emprises de la ligne électrique cet habitat propice à la faune et flore, en lieu et place des fourrés de ligneux.

La suppression définitive de ces fourrés ainsi que toute la préparation du sol pour les semis nécessitent pour RTE d'importants travaux préparatoires de terrain. Ces travaux de mise en œuvre ainsi que les modalités d'entretien et de suivi sont décrits dans les conditions particulières. Ils sont entièrement pris en charge financièrement par RTE. Restera à charge des services municipaux la fauche annuelle de la prairie.

Le Conseil Communal, après en avoir délibéré, décide de bien vouloir :

- ♦ **AUTORISER** M. le maire à signer la convention de partenariat entre Réseau de Transport d'Electricité (RTE) et la Ville, ci-annexée.

ADOPTÉ A L'UNANIMITÉ,

Fait et délibéré à Lomme, les jour, mois et an ci-dessus.

Pour expédition conforme,

Publié : 03 JUL. 2025



Maire de Lomme

La présente délibération peut faire l'objet d'un recours pour excès de pouvoir devant le Tribunal Administratif de Lille dans un délai de 2 mois à compter de sa publication. Le Tribunal Administratif peut aussi être saisi par l'application informatique « Télérecours Citoyens » accessible par le site Internet [www.telerecours.fr](http://www.telerecours.fr).

## **CONVENTION DE PARTENARIAT POUR LA MISE EN ŒUVRE D'UN AMENAGEMENT OU DE PRATIQUES FAVORABLES A LA BIODIVERSITE DANS LES EMPRISES D'OUVRAGES DU RESEAU DE TRANSPORT D'ELECTRICITE**

### **CONDITIONS GENERALES**

#### **PREAMBULE**

RTE Réseau de Transport d'Electricité est engagé dans la préservation des milieux naturels et de la biodiversité au travers, notamment, du premier axe de sa politique environnementale. Afin de diminuer, voire positivement renforcer l'impact de ses activités sur l'environnement, RTE souhaite promouvoir la mise en place d'aménagements favorables à la biodiversité dans l'emprise de ses lignes électriques. Ces aménagements visent plusieurs objectifs :

- sécuriser le réseau électrique en maintenant une végétation basse sous les lignes ;
- favoriser la biodiversité ordinaire ou remarquable ;
- contribuer au maintien de la trame verte et bleue ;
- tisser de nouveaux liens avec des acteurs locaux.

La Convention de partenariat pour la mise en œuvre d'un aménagement ou de pratiques favorables à la biodiversité dans les emprises de lignes électriques comprend les pièces suivantes :

- les présentes Conditions Générales ;
- les Conditions Particulières ;
- et leurs Annexes.

Les Conditions Particulières prévalent sur les Conditions Générales. Ces pièces constituent l'intégralité et l'exclusivité de l'accord des Parties quant à leur objet.

La présente Convention ne se substitue pas à la convention de servitudes ou à l'arrêté préfectoral de mise en servitudes. Elle vient la/le compléter.

Les mots écrits avec une majuscule sont définis en à l'Article 1.

*Conditions générales*

**1. DEFINITIONS**

**Aménagement :** désigne l'aménagement dont les finalités, modalités de mises en œuvre, d'entretien et de suivi sont décrites au § 5 des Conditions Particulières

**Conditions Générales :** désigne le présent document, définissant les modalités communes à toutes les conventions pour la mise en œuvre d'un aménagement ou de pratiques favorables à la biodiversité dans l'emprise des ouvrages de RTE

**Conditions Particulières :** désigne le document qui décline les Conditions Générales compte tenu des spécificités du projet et de ses parties prenantes

**Convention :** désigne l'ensemble constitué des Conditions Générales, des Conditions Particulières et de leurs annexes

**Contacts :** désigne les contacts en charge du suivi de la Convention choisis par chacune des Parties et définis aux Conditions Particulières

**Coût de mise en œuvre :** désigne le coût total TTC des travaux de mise en œuvre de l'Aménagement

**Coût d'entretien :** désigne le coût d'entretien total annuel TTC de l'Aménagement

**Durée :** désigne la durée de la convention définie au § 8 des Conditions Particulières

**Echéancier :** désigne le calendrier global de mise en œuvre, d'entretien et de suivi de l'Aménagement, ainsi que le calendrier de paiement défini au § 8 des Conditions Particulières

**Ouvrage :** désigne le(s) ouvrage(s) de RTE situé(s) à proximité de l'Aménagement décrit(s) au § 2 des Conditions Particulières

**Participation initiale RTE :** désigne le montant TTC alloué par RTE pour la mise en œuvre de l'Aménagement et versé suivant les modalités décrites dans l'Echéancier

**Participation d'entretien RTE :** désigne le montant TTC alloué par RTE pour l'entretien de l'Aménagement et versé suivant les modalités décrites dans l'Echéancier

**Parties :** désigne l'ensemble des signataires de la Convention définis aux Conditions Particulières

**Propriétaire :** désigne le propriétaire de la (ou des) parcelle(s) sur laquelle (lesquelles) va être réalisé l'Aménagement

**Règles de sécurité :** désigne les règles de sécurité décrites dans l'Annexe des Conditions Générales, étant précisé que si la réglementation applicable en la matière devait évoluer, la réglementation applicable au jour de l'intervention s'appliquera et se substituera aux dispositions indiquées

**Terrain :** désigne le site de l'Aménagement décrit au § 3 des Conditions Particulières

## **2. OBJET DE LA CONVENTION**

La Convention définit les modalités juridiques, techniques et financières de réalisation et d'entretien d'un Aménagement situé dans les emprises d'Ouvrages du réseau public de transport d'électricité, en particulier sous les lignes électriques ou dans les délaissés de postes électriques.

Elle est conclue entre les Parties prenantes de cet Aménagement. Outre RTE, il s'agit selon les cas :

- du Propriétaire du Terrain ;
- de l'exploitant du Terrain ;
- d'un gestionnaire d'espace naturel ;
- d'un expert biodiversité ;
- de tout autre partie intéressée ou contribuant à la réalisation et/ou l'entretien de l'Aménagement.

Les Parties à la Convention de partenariat sont précisées dans les Conditions Particulières.

## **3. ENGAGEMENTS DES PARTIES**

### **3.1 Mise en œuvre de l'Aménagement**

Les engagements spécifiques de chacune des Parties concernant la mise en œuvre de l'Aménagement sont définis dans les Conditions Particulières et pourront concerner la mise à disposition et l'accès au Terrain, les éventuelles démarches administratives nécessaires pour réaliser l'Aménagement, ainsi que la mise en œuvre de l'Aménagement.

Les Parties ou toute entreprise mandatée par elles ou l'une d'elles, devront se conformer aux Règles de sécurité et aux contraintes auxquelles sont soumis les ouvrages électriques, données en Annexe, étant précisé que si la réglementation applicable en la matière devait évoluer au cours de l'exécution de la Convention, les Parties conviennent que la réglementation applicable au jour de l'intervention s'appliquera et se substituera aux dispositions indiquées dans l'Annexe.

Par ailleurs, elles devront également se conformer aux obligations réglementaires rappelées ci-dessous :

Toute personne qui envisage de réaliser des travaux au voisinage des ouvrages électriques doit, après consultation du guichet unique ([www.reseaux-et-canalisation.gouv.fr](http://www.reseaux-et-canalisation.gouv.fr)), se conformer aux procédures de déclaration de projet de travaux (DT) et de déclaration d'intention de commencement de travaux (DICT) fixées par les articles R. 554-1 et suivants du Code de l'Environnement.

### **3.2 Entretien de l'Aménagement**

Les engagements spécifiques de chacune des Parties concernant l'entretien de l'Aménagement sont définis dans les Conditions Particulières et pourront concerner l'accès au Terrain et la réalisation des opérations d'entretien de l'Aménagement.

RTE s'engage à informer son personnel et celui des entreprises agissant pour son compte des accords contenus dans la Convention afin que l'Aménagement soit respecté lors des interventions d'entretien et de maintenance de l'Ouvrage.

*Conditions générales*

### **3.3 Suivi de l'Aménagement**

Les engagements spécifiques de chacune des Parties concernant le suivi de l'Aménagement sont définis dans les Conditions Particulières et pourront concerner l'accès au Terrain et les modalités de suivi de l'Aménagement.

Les Parties désignent des Contacts en charge de suivre la Convention. En cas de changement, elles s'informent mutuellement par tout moyen.

## **4. MODALITES FINANCIERES**

### **4.1 Coûts de mise en œuvre**

Le Coût de mise en œuvre de l'Aménagement pourra être pris en charge dans sa totalité ou en partie par RTE à hauteur de la Participation initiale RTE. Pour un Aménagement sur un Terrain ce montant ne sera versé qu'une seule fois, et ne pourra être versé à nouveau en cas de renouvellement de la Convention.

La Participation initiale RTE sera versée suivant les modalités indiquées dans l'Echéancier.

### **4.2 Coûts d'Entretien**

Le Coût d'Entretien de l'Aménagement pourra être pris en charge dans sa totalité ou en partie par RTE, à hauteur de la Participation d'Entretien RTE. La Participation d'Entretien RTE sera prolongée en cas de renouvellement de la Convention et pourra être revue.

La Participation d'Entretien RTE sera versée suivant les modalités indiquées dans l'Echéancier.

## **5. DUREE ET RENOUVELLEMENT**

### **5.1 Durée initiale**

La Convention est conclue pour la Durée fixée dans les Conditions Particulières, à compter de la date de sa signature.

### **5.2 Conditions de renouvellement**

La Convention est renouvelée ensuite par tacite reconduction pour la même Durée sauf dénonciation par l'une des Parties par lettre recommandée avec accusé de réception moyennant le respect d'un préavis de six mois.

### **5.3 Résiliation**

La Convention peut être résiliée par l'une des Parties en cas de non observation de l'une de ses dispositions par une autre Partie, moyennant un préavis de six mois par lettre recommandée avec accusé de réception. Toutefois, la ou les Parties non défaillantes peuvent convenir d'un délai raisonnable supplémentaire pour substituer une Partie défaillante, ou qui souhaiterait renoncer à sa participation à la Convention. En cas de substitution d'une Partie défaillante, il sera conclu un avenant à la Convention.

RTE peut suspendre, à compter de l'envoi de la lettre recommandée évoquée au paragraphe précédent, le paiement de sa Participation d'Entretien tant que les termes de la Convention ne sont pas respectés.

RTE pourra réclamer, le cas échéant, la restitution des sommes versées et non utilisées pour l'Aménagement, ainsi que l'indemnisation des préjudices subis.

*Conditions générales*

A l'expiration du délai de six mois (éventuellement prolongé) évoqué au premier paragraphe ci-dessus du § 5.3, le Propriétaire retrouvera la jouissance du Terrain. Il pourra donc mettre fin à l'Aménagement s'il le souhaite.

La résiliation de la présente Convention est sans conséquence sur la convention de servitudes ou l'arrêté préfectoral de mise en servitudes. En pareille hypothèse; seul l'Aménagement est concerné par la résiliation de la présente Convention.

## **6. CESSION**

Les Parties peuvent céder à un tiers leur participation à la Convention. Chaque Partie s'engage à informer les autres Parties de son intention de céder sa participation. Un avenant est conclu en cas de cession d'une participation. Par ailleurs, le Propriétaire s'engage à informer les Parties de son intention de céder le Terrain. En cas de cession du Terrain, il s'engage à porter à la connaissance de l'acquéreur l'existence de la Convention et à faire ses meilleurs efforts pour que l'exécution de celle-ci soit poursuivie.

## **7. COMMUNICATION**

Les Parties peuvent établir un Plan de communication sur les actions entreprises au titre de la Convention. Les opérations de communication envisagées dans ce Plan sont décrites aux Conditions Particulières.

Lorsqu'une Partie communique sur la Convention indépendamment des autres Parties, elle s'engage à prévenir ces dernières et à leur soumettre les supports de communication qui les mentionnent.

## **8. ASSURANCES**

Les Parties souscrivent auprès d'une compagnie d'assurances de leur choix, pour toute la durée d'exécution de la Convention, une assurance responsabilité civile couvrant tous les dommages susceptibles de survenir à l'occasion de l'exécution de celle-ci.

A la demande de l'une des Parties, l'autre Partie lui adresse, par tout moyen, l'attestation d'assurance correspondante qui doit mentionner notamment les garanties accordées.

## **9. RESPONSABILITE DES PARTIES**

### **9.1 Droit de visite et de contrôle par RTE**

Les agents de RTE peuvent venir, à tout moment, contrôler que l'Aménagement respecte la Convention et les Règles de sécurité.

Si RTE estime subir un préjudice du fait du non-respect de la Convention, il pourra rechercher la responsabilité des autres Parties et le cas échéant demander l'indemnisation de son préjudice, cesser le versement de sa Participation d'Entretien et, si nécessaire, résilier la Convention conformément au § 5.3 ci-dessus.

### **9.2 Dommage aux tiers**

Sauf en cas d'acte de malveillance de sa part, le Propriétaire sera dégagé de toute responsabilité à l'égard des Parties pour les dommages qui viendraient à être causés involontairement à l'Aménagement réalisé.

CONVENTION DE PARTENARIAT POUR LA MISE EN OEUVRE D'UN AMENAGEMENT OU DE PRATIQUES FAVORABLES A LA  
BIODIVERSITE DANS LES EMPRISES D'OUVRAGES DU RESEAU DE TRANSPORT D'ELECTRICITE

*Conditions générales*

De même, sauf en cas de faute lourde, RTE sera déchargée de toute responsabilité dans tout litige pouvant survenir avec toute personne au sujet de l'Aménagement, ou en cas de dommage causé à des biens ou à des personnes du fait de l'Aménagement.

Aucun recours ne saurait être engagé par une Partie contre RTE si, au cours de l'exploitation ou de la maintenance de ses ouvrages ou lors d'événements climatiques graves (tempêtes, ...), des opérations nécessitent l'emploi d'engins lourds susceptibles de causer des dommages à l'Aménagement. La responsabilité de RTE ne sera pas engagée au-delà de la remise en état du Terrain.

**10. MODIFICATIONS DE LA CONVENTION**

Les clauses de la Convention peuvent être modifiées après accord des Parties. Toute modification fait l'objet d'un avenant à la Convention signé par les Parties.

**11. LITIGES**

Pour tout différend relatif à l'exécution ou à l'interprétation de la Convention, les Parties rechercheront avant tout une solution amiable. A cet effet, la Partie demanderesse adresse aux autres Parties une notification précisant :

- L'objet de la contestation ;
- La proposition d'une rencontre en vue de régler à l'amiable le litige.

A défaut d'accord amiable trouvé dans un délai raisonnable, la Partie la plus diligente peut saisir la juridiction compétente qui est celle de la situation du Terrain.



## ANNEXE : REGLES DE SECURITE

### **Respect des règles de sécurité et des contraintes auxquelles sont soumises les installations électriques : préconisations de RTE pour assurer la sécurité des personnes et des biens**

Les terrains situés dans l'emprise des lignes électriques et des pylônes sont soumis à des règles d'entretien strictes de façon à assurer la sécurité des ouvrages. Cet entretien est à la charge de RTE, en vertu de l'arrêté dit « technique » du 17 mai 2001 fixant les conditions techniques auxquelles doivent satisfaire les distributions d'énergie électrique. Ces règles touchent à différents domaines dont la sécurité des lignes et la sécurité des personnes.

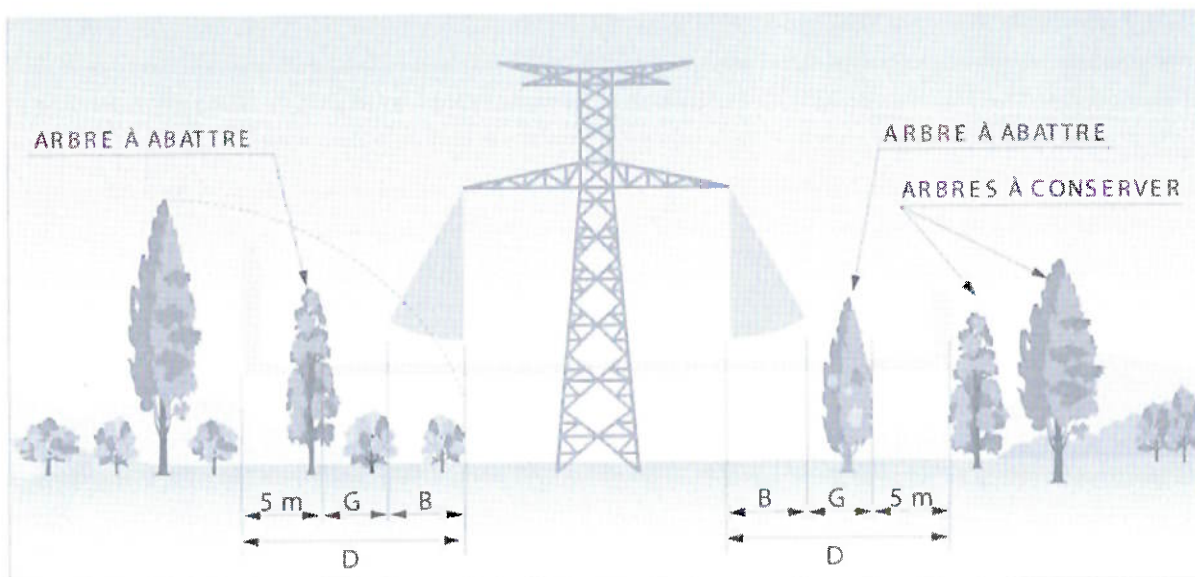
#### - Sécurité des personnes

Les règles relatives à la sécurité des personnes imposées par l'arrêté technique du 17 mai 2001 ne remettent pas en cause la possibilité d'aménager les emprises de pylône et les tranchées forestières. Néanmoins, un certain nombre de recommandations de sécurité sont à respecter lors de la réalisation des aménagements biodiversité et de leur entretien.

En haute tension, il suffit d'approcher la ligne pour créer un amorçage mortel. Pour éviter toute proximité dangereuse avec les conducteurs aériens, la réglementation impose aux personnes, appareils et engins d'intervention de maintenir en permanence une distance de 5 mètres par rapport aux câbles conducteurs sous tension (article R. 4534-108 du code du travail).

#### - Sécurité des lignes

L'arrêté technique impose au concessionnaire de la ligne des distances minimales à respecter entre les câbles électriques et la végétation afin d'assurer la sécurité des installations. Plus concrètement, l'arrêté impose à RTE de créer une tranchée forestière. La largeur de la tranchée forestière est calculée en fonction de différents paramètres comme les balancements verticaux et horizontaux des câbles électriques, le niveau de tension (voltage) de la ligne et son risque d'amorçage ou encore les essences arbustives présentes et leur vitesse de croissance (fig. 1).



G : Distance de Garde - B : Distance de Balancement - D : Distance Totale.

Figure 1 : sélection des coupes aux abords des tranchées forestières

Une coupe sélective de la végétation peut aboutir à la création d'une tranchée forestière composée par un ourlet herbeux et éventuellement des plantations de buissons d'une hauteur maximale de 5 m (fig. 2). La limitation de la

*Conditions générales*

hauteur de la végétation devra néanmoins tenir compte des exigences spécifiques formulées par les équipes de RTE en charge de l'exploitation et de la maintenance de la ligne électrique.

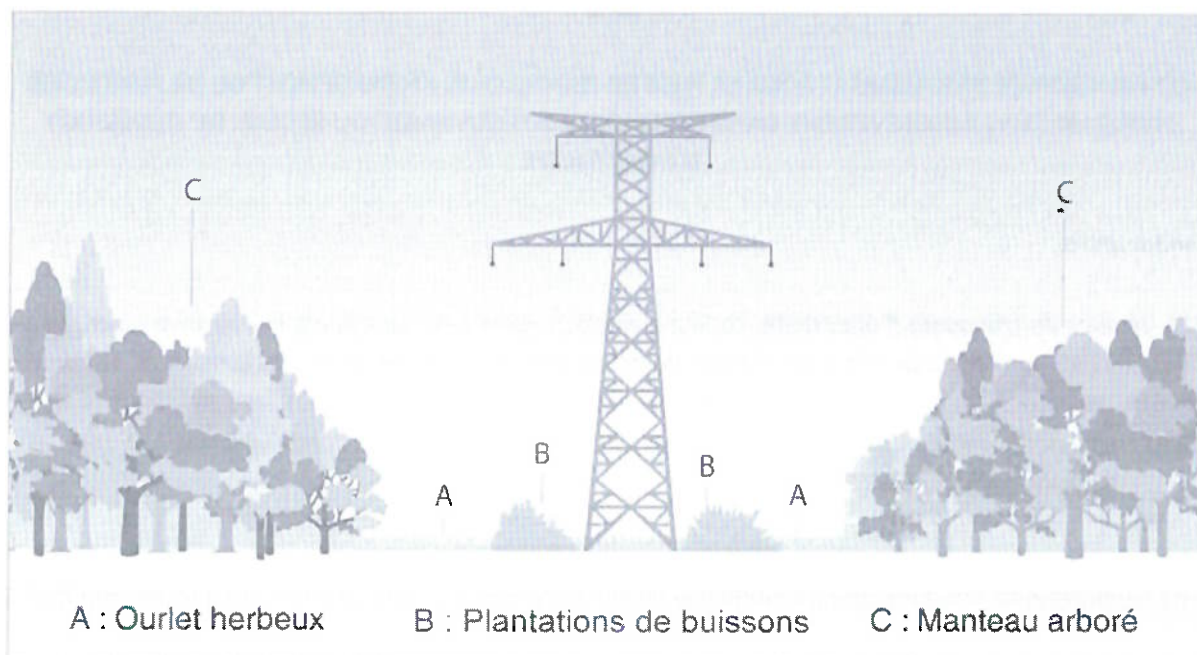


Figure 2 : coupe transversale d'une tranchée forestière

RTE est responsable de la coupe de la végétation aux abords des lignes mais l'entretien de la végétation de l'ourlet herbeux relève de la responsabilité du propriétaire foncier.

Néanmoins, dans les faits, si la tranchée n'est pas entretenue par son propriétaire et si la végétation menace les lignes électriques, RTE intervient afin de garantir l'accès aux lignes ainsi que la sécurité de celles-ci.

Tout aménagement d'un terrain situé dans les emprises d'ouvrage électrique doit donc être compatible avec cette contrainte de la gestion de la végétation, dans le respect des contraintes techniques énoncées ci-dessus.

**RTE recommande de :**

- Ne pas effectuer de coupe d'arbres ou de branches qui surplombent une ligne électrique ou qui, situées à proximité d'un câble, risqueraient lors de leur chute ou de leur croissance de se rapprocher du câble et de dépasser la distance minimale imposée.
- Ne jamais toucher :
  - une branche tombée sur une ligne électrique ;
  - une branche qui surplombe une ligne électrique ;
  - un arbre en contact ou très proche d'une ligne électrique.
- En cas d'avarie d'un ouvrage : ne jamais toucher ni s'approcher d'un câble même s'il est en contact avec le sol.
- Alerter l'équipe technique de RTE et délimiter un espace suffisamment large pour interdire l'accès à la zone.
- Ne pas entourer de clôtures électriques les aménagements réalisés dans le but de les protéger d'éventuels dégâts de gibier.
- Ne pas installer de mirador ou de chaises d'affûts sous et sur les pylônes électriques.
- En outre, il est recommandé de laisser à RTE le soin d'intervenir pour tout élagage et abattage.

CONVENTION DE PARTENARIAT POUR LA MISE EN OEUVRE D'UN AMENAGEMENT OU DE PRATIQUES FAVORABLES A LA  
BIODIVERSITE DANS LES EMPRISES D'OUVRAGES DU RESEAU DE TRANSPORT D'ELECTRICITE  
*Conditions particulières*

**CONDITIONS PARTICULIERES**

de la

**CONVENTION DE PARTENARIAT POUR LA MISE EN ŒUVRE D'UN AMENAGEMENT OU DE PRATIQUES  
FAVORABLES A LA BIODIVERSITE DANS LES EMPRISES D'OUVRAGES DU RESEAU DE TRANSPORT  
D'ELECTRICITE**

Conclue entre,

**RTE Réseau de transport d'électricité**, société anonyme à conseil de surveillance et directoire au capital de  
2 132 285 690 euros, immatriculée au registre du commerce et des sociétés de Nanterre sous le numéro  
444 619 258, dont le siège social est situé Immeuble WINDOW 7C, Place du Dôme 92073 PARIS LA DEFENSE  
CEDEX, représentée par Luc Corduant directeur du Groupe Maintenance Réseaux Flandre-Hainaut,  
ci- après désigné par RTE,

**Rôle : gestionnaire du réseau public de transport d'électricité**

Et

La Ville de Lille - Commune associée de Lomme, représentée par Monsieur Olivier CAREMELLE, Maire délégué de  
la commune associée de Lomme agissant en cette qualité en vertu d'une délibération du Conseil Communal du 19  
juin 2025 et du Conseil Municipal de Lille du 20 juin 2025, n° SIRET : 215 903 550 00014, Code NAF : 8411 Z

ci- après désignée par **La Ville de Lille - Commune associée de Lomme**

**Rôle : propriétaire et exploitant**

Fait à                      en                      exemplaires

Le

Pour RTE	Pour La Ville de Lille – Commune associée de Lomme, Le Maire délégué de la Commune associée de Lomme Olivier CAREMELLE

CONVENTION DE PARTENARIAT POUR LA MISE EN OEUVRE D'UN AMENAGEMENT OU DE PRATIQUES FAVORABLES A LA  
BIODIVERSITE DANS LES EMPRISES D'OUVRAGES DU RESEAU DE TRANSPORT D'ELECTRICITE

*Conditions particulières*

**1. PERIMETRE DE LA CONVENTION**

La Convention de partenariat pour la mise en œuvre d'un aménagement ou de pratiques favorables à la biodiversité dans les emprises d'ouvrages du réseau public de transport d'électricité comprend les pièces suivantes :

- les Conditions Générales ;
- les présentes Conditions Particulières ;
- et leurs Annexes.

Les Conditions Particulières prévalent sur les Conditions Générales.

Ces pièces constituent l'intégralité et l'exclusivité de l'accord des Parties quant à leur objet. Elles annulent et remplacent toutes lettres, propositions, offres et conventions antérieures portant sur le même objet.

La Convention de partenariat ne se substitue pas à la convention de servitudes ou à l'arrêté préfectoral de mise en servitudes. Elle vient la/le compléter.

**2. OUVRAGE RTE CONCERNE**

L'Aménagement est réalisé à proximité des ouvrages du réseau public de transport d'électricité suivants :

**Ligne(s) :** ligne 225 kV Pierrette-Vertefeuille

**Portées :** 214 à 216

**3. DESCRIPTION DU TERRAIN**

L'Aménagement est réalisé sur les parcelles décrites ci-après.

Un plan de situation des parcelles est fourni en annexe 1. Ce plan fait apparaître la situation des ouvrages électriques mentionnés au §2.

**Parcelles :** OA 5917, OA 4519, OA 5743, OA 0169, OA 3366, OA 3367, OA 0172, OA 4178

**Surface (ha) :** 1,4 ha

**Adresse :** Parc Naturel Urbain, 16 rue du château d'Isenghien

**Code Postal :** 59160

**Ville :** Lille

**Accès :** Accès depuis le centre régional des arts du cirque, 16 rue du château d'Isenghien

**L93 : X 698676.514, Y 7061972.902**

**4. DESIGNATION DES CONTACTS**

Pour RTE, le contact est

**M. Quentin ROMAEN**

**Fonction :** Coordonnateur Environnement Liaisons Aériennes

**Tél. fixe :** +33(0)3 27 23 85 08 / **Port. :** +33(0)7 63 87 56 81

**Courriel :** [quentin.romaen@rte-france.com](mailto:quentin.romaen@rte-france.com)

Pour la Ville de Lille - Commune associée de Lomme, le contact est

**Mme Violet**

**Fonction :** gestion écologique de l'espace public

**Port. :** 06 71 09 30 17

**Courriel :** [aviolet@mairie-lomme.fr](mailto:aviolet@mairie-lomme.fr)

Chaque Partie informe les autres Parties du changement de son contact. Ce changement ne donne pas lieu à la signature d'un avenant.

*Conditions particulières*

## 5. AMENAGEMENT

Cocher ici la(s) case(s) qui décrit(nt) au mieux le type d'action envisagé sur le milieu environnant l'Ouvrage.  
Pour rappel, celui-ci doit être compatible avec les Règles de sécurité de RTE rappelées dans les Conditions Générales et diminuer la perturbation régulière du milieu due au débroussaillage ou gyrobroyage. L'Aménagement doit être favorable à la biodiversité ordinaire, qui s'observe le plus fréquemment dans les emprises du réseau de transport d'électricité.

### 5.1 Finalité de l'aménagement

☐ Action en faveur d'un milieu particulier :

- ☒ Création
- ☐ Réhabilitation
- ☐ Maintien :
  - ☐ Mise en place de pâturage
  - ☐ Girobroyage sélectif
  - ☐ Autre :
- ☐ Autre :

☐ Action en faveur d'une espèce ou groupe d'espèce

- ☐ Mise en place de nichoirs
- ☐ Mise en place de ruches ou hôtel à insecte
- ☐ Autre :

☐ Plantations à vocation conservatoire :

- ☐ Vergers
- ☐ Autre :

☐ Lutte contre d'espèces exotiques envahissantes

☐ Aménagement cynégétique :

- ☐ Cultures faunistiques
- ☐ Aménagement de pieds de pylônes
- ☐ Autre :

☐ Mise en place de cultures avec valorisation économique :

- ☐ Pépinière
- ☐ Plantes domestiques annuelles
- ☐ Prairie de fauche
- ☐ Autre :

☐ Valorisation économique de rémanents de coupe

- ☐ Bois-énergie
- ☐ Paillis végétal
- ☐ Autre :

☐ Autre :

### 5.2 Espèces visées

L'Aménagement cible une espèce ou groupe d'espèce:

- ☒ Action en faveur des pollinisateurs
- ☐ Action en faveur des chiroptères
- ☐ Action pour une espèce protégée particulière :
- ☐ Action contre une espèce exotique envahissante :

☐ Autre :

### 5.3 Milieux visés

L'Aménagement constitue une action favorable aux milieux ou habitats suivants :

☐ Milieu ouvert :

- ☐ Landes
- ☒ Prairies fleuries
- ☐ Pelouses
- ☐ Autre :

☐ Milieu semi-ouvert :

- ☐ Lisières étagées
- ☐ Haies
- ☐ Couvert arbustif
- ☐ Autre :

☐ Milieu humide :

- ☐ Mares
- ☐ Tourbières
- ☐ Autre :

☐ Autre :

#### **5.4 Modalités de mise en œuvre**

Les travaux sont réalisés sur les surfaces précisées en Annexe 2 de la convention.

Travaux préparatoires du terrain : gyrobroyage en profondeur, reprise des arêtes des talus et l'incorporation de la zone des déchets verts et des terres dans la zone de travail à l'aide d'une pelle 14 tonnes, préparation du sol.

Plantations / semis : engazonnement d'une prairie fleurie par hydroseeding comprenant par hectare :

- 35 kg d'un mélange MAEC butineurs « végétal local » (Agrostis tenuis, Festuca rubra commutata, Poa pratensis, Lotus corniculatus, Onobrychis viciifolia, Trifolium pratense, Achillea millefolium, Centaurea thuyllieri, Cichorium intybus, Clinopodium vulgare, Daucus carota, Geranium pyrenaicum, Leucanthemum vulgare, Origanum vulgare, Plantago lanceolata, Silene latifolia alba, Silene vulgaris, Galium verum, Medicago sativa). Les fleurs sauvages, présentes dans ce mélange, ont une origine régionale garantie jusqu'à épuisement des stocks. Les semences de base ont été récoltées dans la nature, en Belgique et dans le Nord de la France (notamment avec la collaboration du CBN de Bailleul) et produites dans des champs de cultures situés dans les mêmes régions.
- 150 kg d'un mélange de 13 espèces dont 6 graminées (Fétuque élevée, agrostide, grande marguerite, lotier corniculé, esparcette, achillée millefeuille, petite pimprenelle, plantain lancéolé...)
- Engrais biologique
- Cellulose

#### **5.5 Modalités d'entretien**

Les travaux d'entretien sont réalisés sur les surfaces précisées en Annexe 3 de la convention.

**Mode d'entretien :** fauche tardive

**Fréquence d'entretien :** tous les ans

#### **5.6 Modalités de suivi**

**Type de suivi :** Visite des ouvrages sur le terrain, réalisée par le Coordonnateur Environnement Liaisons Aériennes

**Fréquence de suivi :** Tous les 2 ans, en année impaire ;

**Réunions :** À la demande de l'une des parties ;

**Modalités de reporting à RTE :** Les services techniques de la Ville de Lille - Commune associée de Lomme préviendront RTE annuellement de la réalisation des travaux d'entretien par mail adressé directement au Coordonnateur Environnement Liaisons Aériennes.

6. ENGAGEMENTS ET AUTORISATIONS DES PARTIES

6.1 Autorisations données par une des Parties à une ou d'autres Parties :

Signataire(s) autorisant	Signataire(s) autorisé(s)	Autorisation à :
La Ville de Lille - Commune associée de Lomme	autorise RTE	à pénétrer sur le Terrain en vue de concevoir l'Aménagement
La Ville de Lille - Commune associée de Lomme	autorise RTE	à faire réaliser l'Aménagement sur le Terrain par l'un de ses prestataires
		pénétrer sur le Terrain en vue du suivi technique de l'Aménagement suivant les modalités décrites au 5.6 Modalités de su
		fréquence décrite dans l'Echéancier

6.2 Engagements unilatéraux d'une des Parties

Signataire(s) s'engageant	S'engage à :	Objet de l'engagement
La Ville de Lille - Commune associée de Lomme	s'engage à	communiquer, à toute personne ayant des droits sur le Terrain, une copie de la Convention.
		entretenir l'Aménagement suivant les modalités décrites au 5.5 Modalités d'entretien et fréquence décrite dans l'Echéancier.
		s'engage à informer au préalable les autres Parties de son intention de céder le Terrain, et en cas de cession à porter à la connaissance de l'acquéreur l'existence de la Convention et à faire ses meilleurs efforts pour que l'exécution de celle-ci soit poursuivie.
RTE	s'engage	prendre en charge la mise en œuvre de l'Aménagement suivant les modalités décrites au §5.4
RTE	s'engage	réaliser le suivi technique de l'Aménagement suivant les modalités décrites au §5.6 Modalités de suivi et fréquence décrite dans l'Echéancier
		informer son personnel et celui des entreprises agissant pour son compte des accords contenus dans la Convention afin que l'Aménagement soit respecté lors des interventions d'entretien et de maintenance de l'Ouvrage.



CONVENTION DE PARTENARIAT POUR LA MISE EN OEUVRE D'UN AMENAGEMENT OU DE PRATIQUES FAVORABLES A LA  
BIODIVERSITE DANS LES EMPRISES D'OUVRAGES DU RESEAU DE TRANSPORT D'ELECTRICITE

*Conditions particulières*

**7. MODALITES FINANCIERES**

**7.1 Mise en œuvre de l'Aménagement**

**Coût de mise en œuvre initiale :** 16 400 € HT à la charge de RTE

**7.2 Entretien de l'Aménagement**

**Participation d'entretien RTE :** 0€/an

8. DUREE ET ECHEANCIER

Durée : La présente Convention est conclue à compter de la date de sa signature pour : 20 ans  
Echéancier :

	2025 S13	2025 S14	2026	2027	2028	2029 ...	... 2045	TOTAL
<b>Mise en œuvre :</b>								
Préparation du sol	<input checked="" type="checkbox"/>	<input type="checkbox"/>	<input type="checkbox"/>	<input type="checkbox"/>	<input type="checkbox"/>	<input type="checkbox"/>	<input type="checkbox"/>	
Semis	<input type="checkbox"/>	<input checked="" type="checkbox"/>	<input type="checkbox"/>	<input type="checkbox"/>	<input type="checkbox"/>	<input type="checkbox"/>	<input type="checkbox"/>	
<b>Entretien :</b>								
Fauche	<input type="checkbox"/>	<input type="checkbox"/>	<input checked="" type="checkbox"/>	<input checked="" type="checkbox"/>	<input checked="" type="checkbox"/>	<input checked="" type="checkbox"/>	<input checked="" type="checkbox"/>	
	<input type="checkbox"/>	<input type="checkbox"/>	<input type="checkbox"/>	<input type="checkbox"/>	<input type="checkbox"/>	<input type="checkbox"/>	<input type="checkbox"/>	
<b>Suivi :</b>								
Visite	<input type="checkbox"/>	<input type="checkbox"/>	<input type="checkbox"/>	<input checked="" type="checkbox"/>	<input type="checkbox"/>	<input checked="" type="checkbox"/>	<input type="checkbox"/>	<input checked="" type="checkbox"/>
Mail de réalisation de l'entretien	<input type="checkbox"/>	<input type="checkbox"/>	<input checked="" type="checkbox"/>	<input checked="" type="checkbox"/>	<input checked="" type="checkbox"/>	<input checked="" type="checkbox"/>	<input checked="" type="checkbox"/>	<input checked="" type="checkbox"/>
<b>Paielements :</b>								
Participation initiale RTE (k€)	16,4							
Participation d'entretien RTE (k€)	0	0	0	0	0	0	0	0

CONVENTION DE PARTENARIAT POUR LA MISE EN OEUVRE D'UN AMENAGEMENT OU DE PRATIQUES FAVORABLES A LA  
BIODIVERSITE DANS LES EMPRISES D'OUVRAGES DU RESEAU DE TRANSPORT D'ELECTRICITE

*Conditions particulières*

**9. ANNEXES**

**9.1 Plans parcellaires**

**9.2 Plan des zones aménagées par RTE**

**9.3 Plan des zones entretenues par la commune**

### Conditions particulières

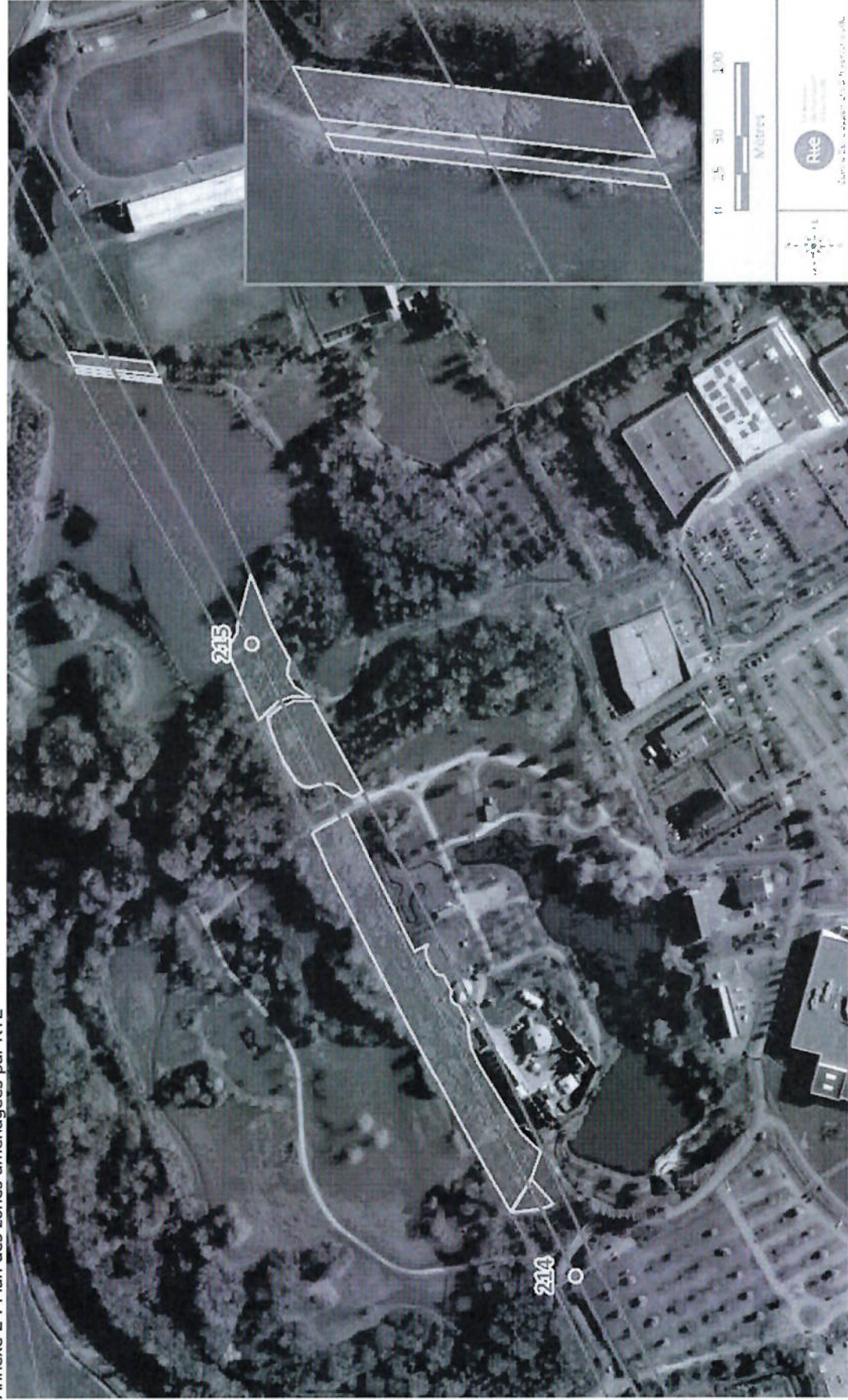
## Annexe 1 : situation de l'ouvrage





CONVENTION DE PARTENARIAT POUR LA MISE EN OEUVRE D'UN AMENAGEMENT OU DE PRATIQUES FAVORABLES A LA BIODIVERSITE DANS LES EMPRISES D'OUVRAGES DU RESEAU DE TRANSPORT  
D'ELECTRICITE  
*Conditions particulières*

Annexe 2 : Plan des zones aménagées par RTE





CONVENTION DE PARTENARIAT POUR LA MISE EN OEUVRE D'UN AMENAGEMENT OU DE PRATIQUES FAVORABLES A LA BIODIVERSITE DANS LES EMPRISES D'OUVRAGES DU RESEAU DE TRANSPORT  
D'ELECTRICITE  
*Conditions particulières*

Annexe 3 : Plan des zones à entretenir par la commune de Lomme

